

Skrót przedmiotowy konkursu
gHI -- 2018/2019
(numer porządkowy z kodowania)



Nr identyfikacyjny - wyjaśnienie

g – gimnazjum, symbol przedmiotu (np. BI – biologia), numer porządkowy wyniku z numeru stolika wylosowanego przez ucznia

WOJEWÓDZKI KONKURS PRZEDMIOTOWY z HISTORII dla uczniów dotychczasowych gimnazjów i klas dotychczasowych gimnazjów 2018/2019

TEST ELIMINACJE SZKOLNE

<ul style="list-style-type: none"> • Arkusz liczy 26 stron i zawiera 31 zadań oraz brudnopis. • Przed rozpoczęciem pracy sprawdź, czy Twój arkusz jest kompletny. Jeżeli zauważysz usterki, zgłoś je Komisji Konkursowej. • Zadania czytaj uważnie i ze zrozumieniem. • Odpowiedzi wpisuj długopisem bądź piórem, kolorem czarnym lub niebieskim. • Dbaj o czytelność pisma i precyzję odpowiedzi. • W zadaniach zamkniętych prawidłową odpowiedź zaznacz stawiając znak X na odpowiedniej literze. • Jeżeli się pomylisz, błędne zaznaczenie otocz kółkiem i zaznacz znakiem X inną odpowiedź. • Oceniane będą tylko te odpowiedzi, które umieścisz w miejscu do tego przeznaczonym. • Obok każdego numeru zadania podana jest maksymalna liczba punktów możliwa do uzyskania za prawidłową odpowiedź. • Pracuj samodzielnie. Postaraj się udzielić odpowiedzi na wszystkie pytania. • Nie używaj korektora. Jeśli się pomylisz, przekreśl błędną odpowiedź i wpisz poprawną. • Nie używaj pomocy (np. kalkulator), jeżeli nie pozwala na to regulamin konkursu. <p style="text-align: center;"><i>Powodzenia!</i></p>	<p>Czas pracy:</p> <p>90 min.</p>
--	---

Wypełnia Komisja Konkursowa po zakończeniu sprawdzenia prac

Imię i nazwisko ucznia

.....

Zadanie	1	2	3	4	5	6	7	8	9	10	11	12	13	14	15	16	17	18	19	20	21	22	23	24	25	26	27	28	29	30	31	Razem	
Punkty możliwe do uzyskania																																	
Punkty uzyskane																																	

Podpisy członków komisji sprawdzających prace:

1. (imię i nazwisko).....(podpis)

2. (imię i nazwisko).....(podpis)

Zadanie 1. (0-1)

Spośród podanych przykładów rzek wybierz trzy, nad którymi rozwinęły się pierwsze starożytne cywilizacje. Wstaw znaki „X” w kratkach przy wybranych odpowiedziach.

Eufkrat

Tygrys

Missisipi

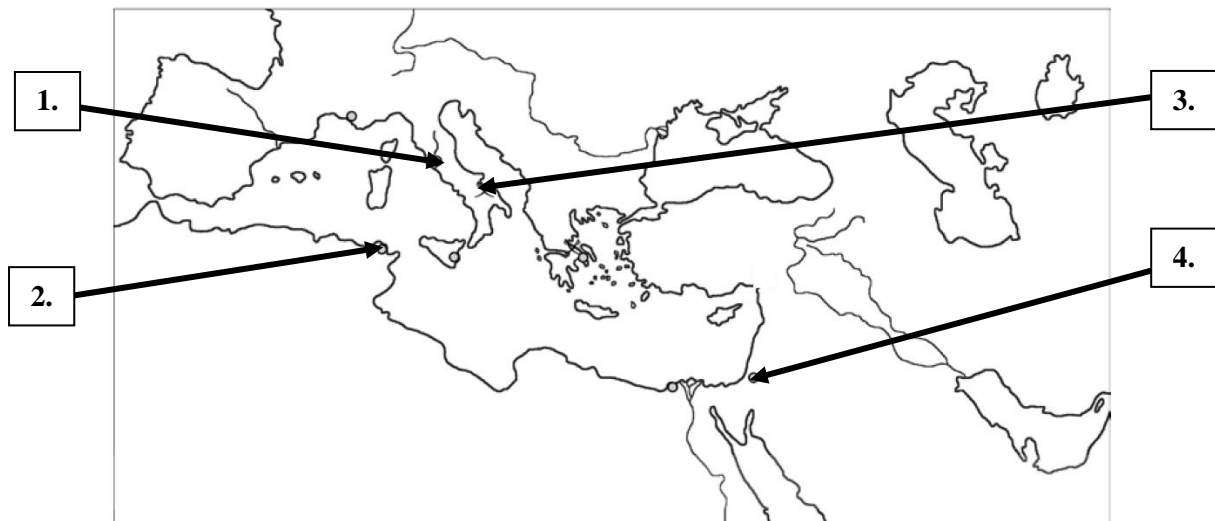
Nil

Wołga

Dunaj

Zadanie 2. (0-2)

Na mapie konturowej starożytnego świata liczbami 1-4 zaznaczono miasta. Określ, za którymi numerami kryją się Rzym i Kartagina.



Źródło: D. Ostapowicz, S. Suchodolski, *Historia. Testy dla gimnazjalistów*, Gdańsk 2004, s. 11.

2.1. Rzym został oznaczony na mapie za pomocą liczby

2.2. Kartagina została oznaczona na mapie za pomocą liczby

Zadanie 3. (0-2)

Przeczytaj fragment kodeksu prawnego pochodzącego z XVIII w. p.n.e. i określ, kto był jego autorem oraz w jakim państwie on obowiązywał.

[...] § 196. Jeśli obywatel oko obywatelowi wybił, oko wybiją mu; [...]

§ 199. Jeśli oko niewolnika obywatela wybił lub kość niewolnika obywatela złamał, połowę ceny jego zapłaci.

§ 200. Jeśli obywatel ząb obywatelowi równemu sobie wybił, ząb wybiją mu; [...]

Źródło: J. Wolski, *Starożytny Wschód*, [w:] *Teksty źródłowe do nauki w szkole*, nr 1, Warszawa 1959.

3.1. Autorstwo powyższego prawa przypisuje się

3.2. Wspomniany kodeks obowiązywał mieszkańców państwa

Zadanie 4. (0-4)

Uzupełnij tabelę dotyczącą starożytnego pisma.

		
Nazwa pisma	Nazwa pisma	Nazwa pisma
4.1.	4.3.	alfabetyczne
Obszar występowania pisma	Obszar występowania pisma	Obszar występowania pisma
4.2.	4.4.	Grecja

Źródło: <http://www.andrzejgrych.pl/historia-pisma/> [dostęp: 17.07.2018 r.].

Zadanie 5. (0-2)

Z początkami jakiego państwa związana jest rzeźba przedstawiona na zdjęciu? Wstaw znak „X” przy wybranej odpowiedzi. Następnie podaj imię króla, którego karmi zwierzę.



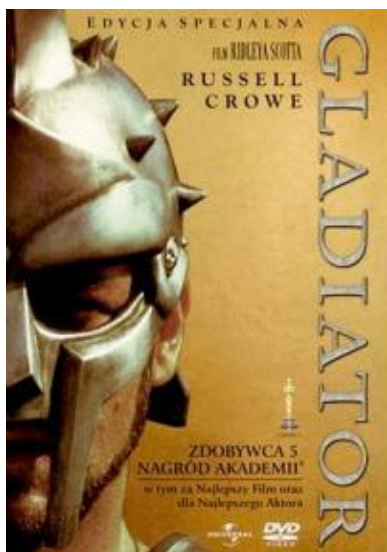
Źródło: Źródło: K. Kowalewski, I. Kąkolewski, A. Plumińska-Mieloch, *Blżej historii. Klasa 1. Historia*, Warszawa 2015, s. 83.

- państwo Sumerów
- Izrael
- Persja
- Rzym
- Państwo Franków
- Polska

5.2. Imię króla:

Zadanie 6. (0-4)

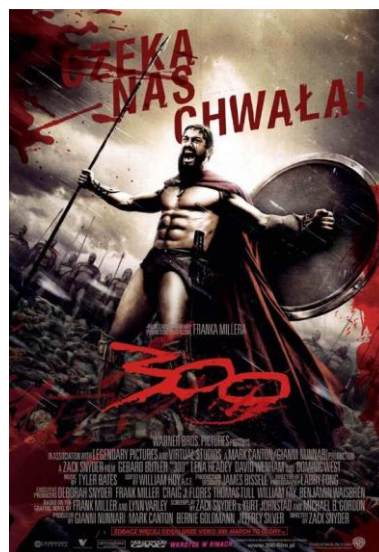
Odpowiedz na pytania dotyczące filmów, których plakaty i opisy umieszczono poniżej.



Gladiator (2000) reż. Ridley Scott

General Maximus, jeden z najwybitniejszych dowódców w [...] armii, dowiaduje się, że umierający cesarz Marek Aureliusz chce uczynić go swoim następcą na tronie. Nie podoba się to prawowitemu dziedzicowi, który postanawia pozbyć się rywala i skazuje go na karę śmierci [...]. Maximusowi cudem udaje się uciec. Trafia do niewoli, gdzie zostaje wyszkolony na gladiatora

Źródło: <https://www.filmweb.pl/300>; <https://www.filmweb.pl/Gladiator> [dostęp: 18.08.2018 r.].



300 (2006) reż. Zack Snyder

Opowiada o jednym z najistotniejszych momentów II wojny perskiej – bitwie pod Termopilami, która rozegrała się w sierpniu 480 r. p.n.e. [...] 300-tu [...] pod wodzą króla Leonidasa stawilo w owym przesmyku zacięty opór przed 100-tysięczną armią dowodzoną przez perskiego króla Kserksesa.

6.1. Akcja którego z filmów toczy się wcześniej? Wstaw znak „X” obok tytułu.

Gladiator

300

6.2. W armii którego państwa służył główny bohater filmu *Gladiator* – generał Maximus? Wstaw znak „X” przy wybranej odpowiedzi.

rzymskiej

greckiej

6.3. Skąd pochodzili król Leonidas I i jego żołnierze – tytułowi *300*? Wstaw znak „X” przy wybranej odpowiedzi.

Ateny

Sparta

6.4. Która z definicji terminu *gladiator* jest właściwa? Wstaw znak „X” pod swoim wyborem.

<i>Zapaśnik, który walczył na śmierć i życie z innymi zapaśnikami. Głównie przygotowywano ich spośród niewolników.</i>	<i>Ciężkozbrojny żołnierz uzbrojony w tarczę skórzaną, obosieczny miecz i włócznię; piersi osłaniał mu pancerz, głowę metalowy hełm.</i>	<i>Członek uprzywilejowanej warstwy społecznej; brał udział w turniejach, walczył konno i pieszo. Ubrany w zbroję, uzbrojony w miecz, tarczę i włócznię.</i>

Zadanie 7. (0-3)

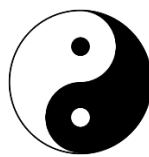
Uzupełnij poniższą tabelę wpisując litery odpowiadające symbolom religijnym obok właściwych systemów wyznaniowych. Uwaga! Nie wszystkie symbole należy dopasować.



A.



B.



C.



D.



E.



F.



G.



H.

Religia	Litery odpowiadające symbolom
chrześcijaństwo	
judaizm	
islam	

Zadanie 8. (0-2)

Określ, gdzie i w którym wieku zawarto traktat, w wyniku którego doszło do podziału imperium Karola Wielkiego?



8.1. Traktat dzielący imperium Karola

Wielkiego na trzy części zawarto

w miejscowości:

8.2. Karol Wielki i jego wnukowie pochodzili

z dynastii:

Źródło: R. Tocha, *Historia. Kalendarz gimnazjalisty*, red. Gdańsk 2015, s. 81.

Zadanie 9. (0-5)

Uzupełnij luki w tekście. Przyporządkuj do każdego zdania właściwe uzupełnienie spośród oznaczonych literami A–C.

W I połowie IV wieku na miejscu greckiej osady cesarz rzymski Konstantyn Wielki założył

9.1. Po podziale Imperium Rzymskiego miasto to, stało się stolicą cesarstwa

wschodniorzymskiego, zwanego także 9.2. Okres świetności państwo przeżywało za

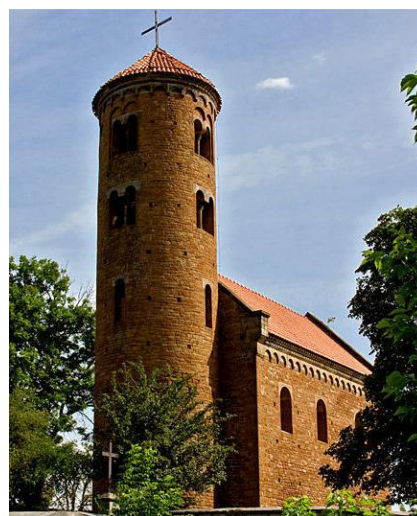
panowania cesarza 9.3. Cesarstwo to upadło z powodu ekspansji 9.4.

w 9.5. wieku.

9.1.	A. Rzym	B. Konstantynopol	C. Akwizgran
9.2.	A. Bizancjum	B. Królestwem Franków	C. Świętym Cesarstwem Rzymskim
9.3.	A. Justyniana I Wielkiego	B. Karola Wielkiego	C. Ottona I
9.4.	A. Arabów	B. Turków seldżuckich	C. Turków osmańskich
9.5.	A. V wieku	B. X wieku	C XV wieku

Zadanie 10. (0-4)

Poniżej zamieszczono zdjęcia przedstawiające kościoły, które powstały w średniowieczu. Rozpoznaj, w jakich stylach architektonicznych je zbudowano.



10.1. Kościół Mariacki w Krakowie wzniesiony

10.2. Kościół św. Idziego w Inowłodzu

w stylu

to przykład stylu



10.3. Katedra we Włocławku wzniesiona

10.4. Kościół opactwa cystersów w Sulejowie

w stylu

zbudowano w stylu

Źródła:
https://pl.wikipedia.org/wiki/Kościół_archidiecezjalny_Wniebowzięcia_Najświętszej_Marii_Panny_w_Krakowie;
https://pl.wikipedia.org/wiki/Ko%20%9Bci%20%9Bw._Idziego_w_Inow%20dzu;
https://pl.wikipedia.org/wiki/Bazylika_katedralna_Wniebowzięcia_Naj%20%9Bwi%20%99tszej_Maryi_Panny_we_W%20%20awku; https://pl.wikipedia.org/wiki/Opactwo_Cysters%20w_Sulejowie
[dostęp: 21.07.2018 r.].

Zadanie 11. (0-4)

Do podanych definicji dopisz odpowiadające im pojęcia.

11.1.	Tytuł biskupa Rzymu, najważniejszego zwierzchnika kościoła rzymskokatolickiego.	11.1.
11.2.	W kościołach wschodnich (np. prawosławnym) zwierzchnik autokefalicznego kościoła.	11.2.
11.3	System polityczny, w którym władza świecka i kościelna spoczywa w rękach monarchy.	11.3.
11.4.	Rozłam między zachodnią a wschodnią częścią chrześcijaństwa, który doprowadził do odłączenia się kościołów prawosławnych.	11.4.

Źródło: B. Snoch, *Słownik szkolny. Pojęcia i terminy historyczne*, Warszawa 1990.

Zadanie 12. (0-1)

Określ, które z wymienionych dynastii panowały w Królestwie Polskim między X a XVI wiekiem. Wstaw znaki „X” przy wybranych odpowiedziach.

Wettinowie

Karolingowie

Andegawenowie

Jagiellonowie

Piastowie

Burbonowie

Zadanie 13. (0-3)

Podane poniżej skutki przyjęcia chrztu przez Mieszka I podziel na kulturowe, społeczne i polityczne. Wpisz w odpowiednie miejsca tabeli litery A-H.

- | | |
|--|---|
| A. włączenie Polski w krąg cywilizacji zachodnioeuropejskiej | B. upadek dawnej kultury słowiańskiej |
| C. zanik wielożeństwa, pochówek zmarłych zamiast ciałałopalnia | D. tworzenie administracji państwowej przez przybywających na ziemie polskie duchownych |
| E. uzyskanie możliwości chrystianizacji pogan | F. wykształcenie się duchowieństwa i możnowładztwa |
| G. uzyskanie przez Mieszka I równorzędnej pozycji z innymi książętami europejskimi | H. możliwość korzystania z dorobku chrześcijańskiej Europy, np. architektury, pisma, sztuki |

Skutki kulturowe	Skutki społeczne	Skutki polityczne

Zadanie 14. (0-2)

Określ, która mapa odpowiada terytorium państwa Mieszka I, a która Bolesława Chrobrego. Podpisz zdjęcia imionami władców.

[...] Lista podbojów pierwszego króla Polski może imponować. Morawy z Ołomuńcem, Czechy z Pragą, Łużyce, Miśnia, Kijów, ziemie kilku pruskich plemion, tereny dzisiejszej Słowacji, tajemnicza kraina Selencja... [...]

Źródło: <https://ciekawostkihistoryczne.pl/2017/08/30/sztuka-wojny-chrobrego-gdzie-kryl-sie-sekret-morderczej-skuteczności-największego-polskiego-zdobywcy/> [dostęp: 05.09.18].

14.1.	14.2.

Źródło: W. Witkowski, *Historia Polski. Ćwiczenia z mapami dla gimnazjum i liceum*, Gdańsk 2012.

Zadanie 15. (0-3)

Zaznacz, wstawiając „X”, odpowiedzi na pytania dotyczące bohaterów poniższego tekstu.

Również i to uważamy za godne przekazania pamięci, że za jego czasów [...] Otto Rudy przybył do [grobu] św. Wojciecha dla modlitwy i pojednania, a zarazem w celu poznania sławnego Bolesława, jak o tym można dokładniej wyczytać w księdze o męczeństwie [tego] świętego. Bolesław przyjął go tak szacownie i okazał, jak wypadało przyjąć [...] dostojnego gościa.

Źródło: Anonim tzw. Gall, *Kronika polska*, przekład Romana Grodeckiego, Wrocław 1982.

15. 1. Kim był Otton Rudy?

biskupem

księciem

cesarzem rzymskim

15. 2. Kim był Bolesław?

biskupem

księciem

cesarzem rzymskim

15.3. Kim był św. Wojciech?

biskupem

księciem

cesarzem rzymskim

Zadanie 16. (0-3)

Na podstawie opisów, określ o jakim typie monarchii mowa.

<i>Państwo o władzy monarchy ograniczonej w pewnym stopniu na rzecz stanu szlacheckiego, duchownego; był to system współrządów króla i reprezentacji stanów, charakterystyczny dla europejskich ustrojów politycznych.</i>	<i>Monarchia, w której władza zwierzchnia należy całkowicie i niepodzielnie do monarchy. Władca sam ustanawia i zmienia prawa, mianuje i odwołuje urzędników oraz kieruje państwem bez kontroli jakichkolwiek organów.</i>	<i>Ustrój ten charakteryzował się tym, że państwo stanowiło prywatną własność panującego, który był uważany za właściciela wszystkich ziem, zasobów naturalnych, pana swych poddanych oraz najwyższego sędziego.</i>
16.1.	16.2.	16.3.

Zadanie 17. (0-4)

Na podstawie tekstu źródłowego zaznacz prawidłowe zakończenia zdań. Wstaw znaki „X” przy wybranych odpowiedziach.

Dokument z 22 listopada 1335 r.

Kazimierz, z Bożej łaski król Polski, jako główny dłużnik, a wraz z nim my, [...] na mocy niniejszego dokumentu uznajemy, oświadczamy i publicznie przyznajemy, że jesteśmy i będziemy zobowiązani wielmożnemu księciu Janowi, królowi czeskiemu i jego spadkobiercom, z sumę 20 tysięcy kop groszy praskich, z których połowę 10 tysięcy już zapłaciliśmy wspomnianemu królowi czeskiemu w jednej racie, w drugiej racie zaś szlachetnemu panu Henrykowi z Lipy daliśmy 4 tysiące kop praskich groszy [...] ze względu i z powodu zrzeczenia się przez króla czeskiego tegoż królestwa i tytułu [króla Polski], a zaś pozostałe pieniądze 6 tysięcy kop groszy praskich obiecaliśmy w dobrej wierze dać, zapłacić i uiścić do najbliższych świąt Wielkanocy [...]

Źródło: <http://www.visegradgroup.eu/22-november-1335/22-listopada-1335-roku> [dostęp: 13.08.2018 r.].

17.1. Niniejszy układ został zawarty podczas zjazdu, który miał miejsce:

w Czechach.

na Węgrzech.

w Polsce.

17.3. Zgodnie z postanowieniami tego dokumentu Jan Luksemburski:

zrzekł się roszczeń do polskiego tronu.

miał zapłacić królowi polskiemu 20 tys. kop groszy praskich.

miał zapłacić Henrykowi z Lipy 4 tys. kop groszy praskich.

17.2. Zjazd ten został zorganizowany przez króla:

Jana Luksemburskiego.

Kazimierza Wielkiego.

Karola Andegaweńskiego.

17.4. Na pamiątkę tego wydarzenia zrzeczenie Polski, Czech, Słowacji i Węgier, którego celem jest pogłębianie współpracy między tymi państwami, nazywane jest:

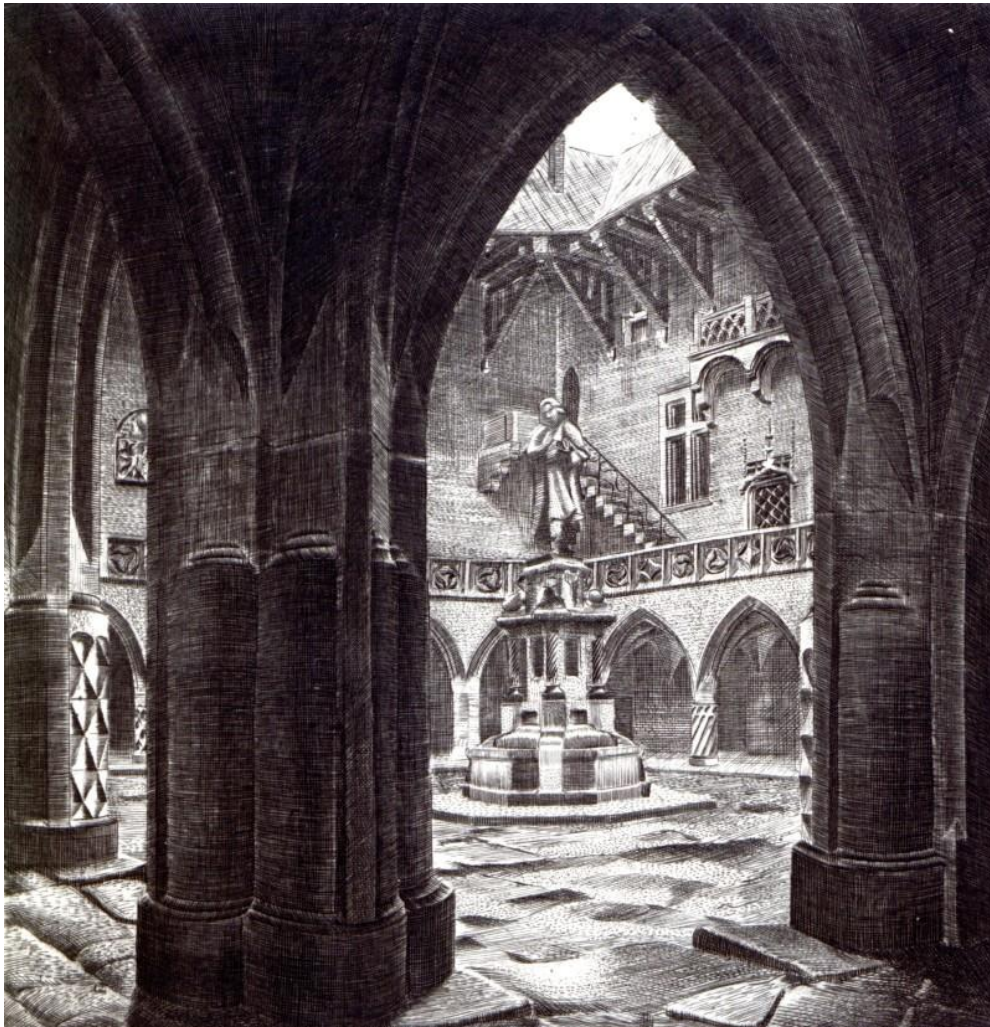
Trójkątem Weimarskim.

Unią Europejską.

Grupą Wyszehradzką.

Zadanie 18. (0-4)

Uzupełnij luki w tekście dotyczącym powstania pierwszego uniwersytetu na ziemiach polskich.



Źródło <http://muzhp.pl/pl/e/1209/zalozenie-uniwersytetu-w-krakowie> [dostęp: 13.08.2018 r.].

Pierwszy uniwersytet na ziemiach polskich założył król 18.1.

w 18.2. wieku. Po śmierci fundatora Akademia Krakowska podupadła. Do

ponownego jej rozkwitu przyczyniła się królowa 18.3.

Dziś uczelnia nosi nazwę Uniwersytet 18.4.

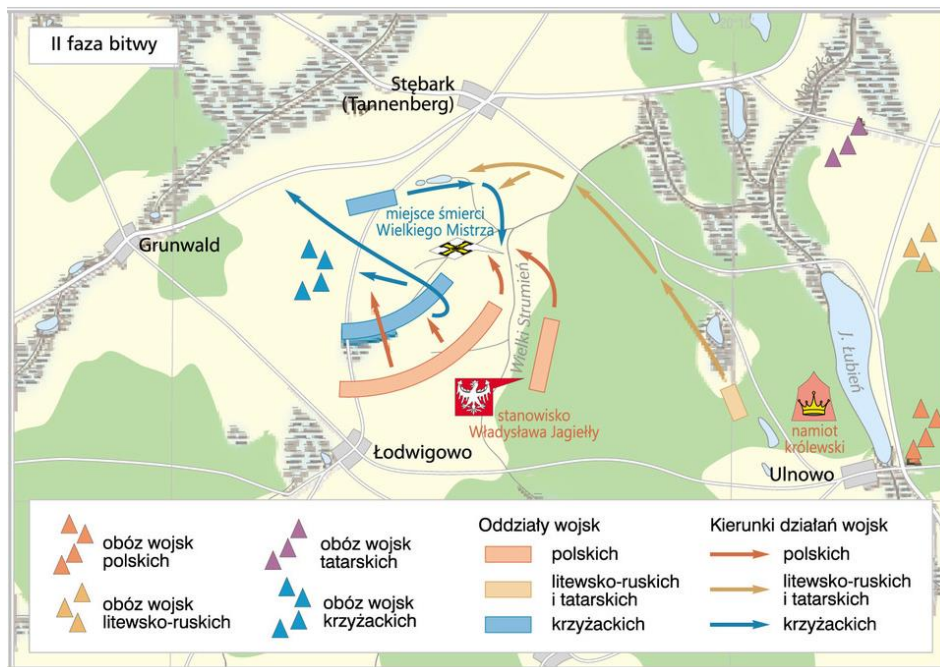
Zadanie 19. (0-4)

Uzupełnij luki w tabeli dotyczącej Królestwa Polskiego i Wielkiego Księstwa Litewskiego przed zawarciem unii w Krewie.

Nazwa państwa	<i>Królestwo Polskie</i>	<i>Wielkie Księstwo Litewskie</i>
Stolica	19.1.	<i>Wilno</i>
Władca	<i>król</i>	19.2.
Religia (dominująca)	<i>chrześcijaństwo</i>	19.3.
Największy wróg	19.4.	<i>Zakon Krzyżacki</i>

Zadanie 20. (0-3)

Zaznacz prawidłowe odpowiedzi na pytania dotyczące bitwy, której plan zamieszczono poniżej. Wstaw znaki „X” przy wybranych odpowiedziach.



20.1. W którym roku miała miejsce przedstawiona bitwa?

1401 r.

1410 r.

1411 r.

20.2. Jak nazywał się dowódca oddziałów wojsk polskich?

Jan Sobieski

Bolesław Chrobry

Władysław Jagiełło

20.3. Kto wygrał bitwę?

Zakon Krzyżacki

Prusowe

Polacy, Litwini, Rusini i Tatarzy

Źródło: http://www.epodreczniki.pl/reader/c/246229/v/latest/t/student-canon/m/j0000008FEB5v32#j0000008FEB5v32_0000001N [dostęp: 18.07.2018 r.].

Zadanie 21. (0-4)

Wykonaj polecenia dotyczące obrazu.



Sejm 1468 r. w Piotrkowie. Najstarszy sejm walny koronny „dwuizbowy”.

Źródło: <https://www.550lecie.pl/historia-sejmu-akt/sejm-1468-r-w-piotrkowie-najstarszy-sejm-walny-koronny-dwuizbowy,p1102201936> [dostęp: 13.08.2018 r.].

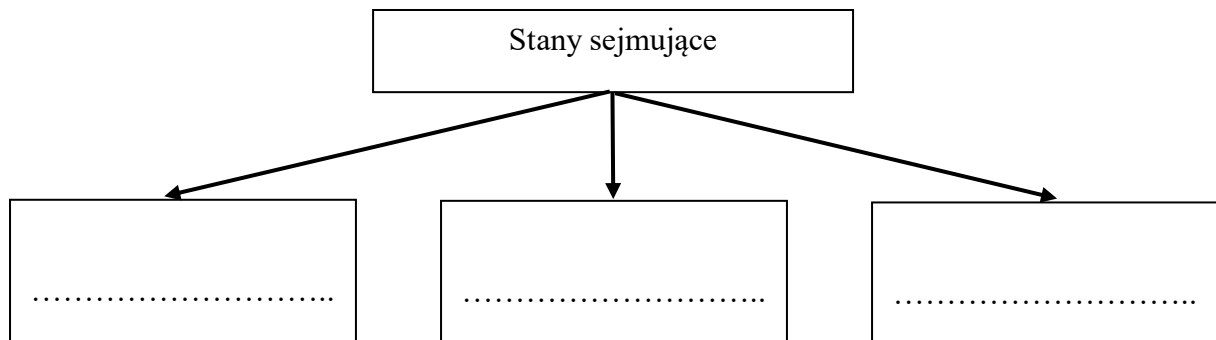
21.1. Wyjaśnij, dlaczego te obrady określane są mianem *pierwszego sejmu dwuizbowego*.

.....

.....

.....

21.2. Uzupełnij graf przedstawiający skład sejmu Rzeczypospolitej Obojga Narodów.



Zadanie 22. (0-3)

Wykonaj polecenia na podstawie opisu i własnej wiedzy.

Jedno z głównych obok katolicyzmu i prawosławia wyznanie chrześcijańskie, obejmujące wyznania i grupy religijne powstałe w wyniku reformacji. Nazwa pochodzi od uroczystego protestu ogłoszonego na sejmie w Spirze w 1529 przez zwolenników Marcina Lutra przeciwko większości książy katolickich [...].

Źródło: B. Snoch, *Słownik szkolny. Terminy i pojęcia historyczne*, Warszawa 1990.

22.1. Podaj nazwę gałęzi chrześcijaństwa, której opis zamieszczono powyżej.

.....

22.2. Wymień dwa przykłady wyznań, które należą do niniejszej gałęzi chrześcijaństwa.

1.

2.

Zadanie 23. (0-5)

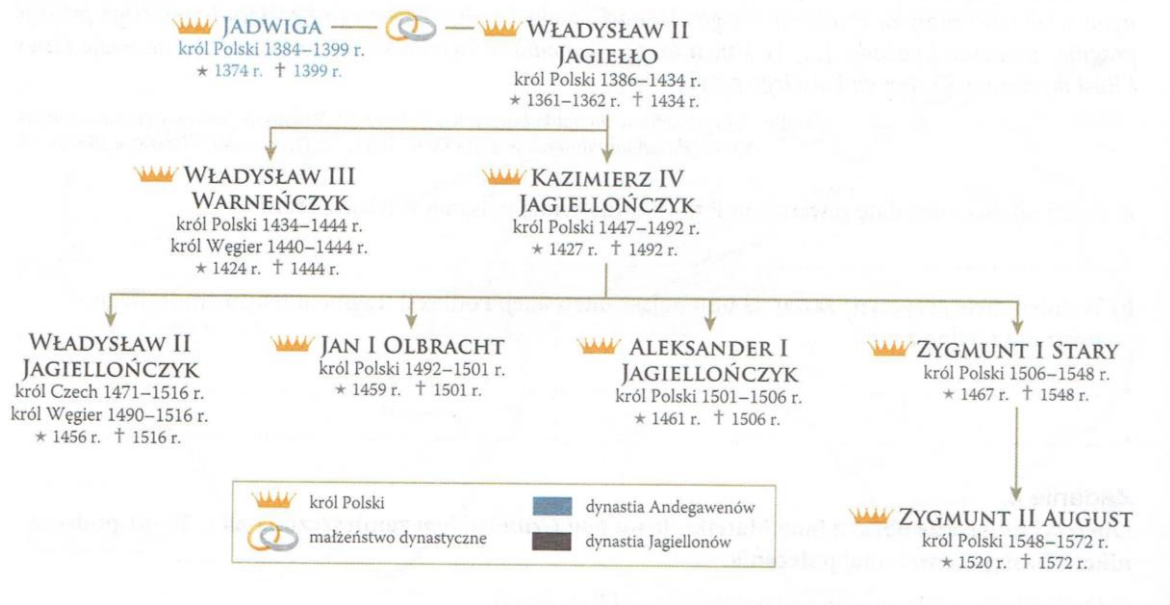
Uzupełnij luki w tekście. Przyporządkuj do każdego zdania właściwe uzupełnienie spośród oznaczonych literami A–C.

10 kwietnia 23.1. roku w Krakowie, po wcześniejszym zawarciu traktatu pokojowego między królem Polski 23.2., a wielkim mistrzem zakonu krzyżackiego, miał miejsce hold pruski. Albrecht Hohenzollern przyjął wyznanie 23.3. oraz przekształcił państwo zakonne w świeckie, które przyjęło nazwę 23.4. Jednocześnie złożył on królowi polskiemu hold 23.5., co uzależniło nowe państwo od Korony.

23.1.	A. 1410	B. 1525	C. 1565
23.2.	A. Kazimierzem Wielkim	B. Władysławem Jagiełłą	C. Zygmuntem Starym
23.3.	A. katolickie	B. luterańskie	C. prawosławne
23.4.	A. Prusy Zakonne	B. Prusy Książęce	C. Prusy Królewskie
23.5.	A. lenny	B. pokojowy	C krzyżacki

Zadanie 24. (0-3)

Dokończ zdania dotyczące panowania Jagiellonów. Wstaw znaki „X” przy wybranych odpowiedziach.



24.1. Unię w Krewie zawarto za panowania:

Kazimierza IV Jagiellończyka

Władysława II Jagiełły

24.2. Pierwszy sejm „dwuizbowy” do Piotrkowa zwołał:

Jan Olbracht

Kazimierz IV Jagiellończyk

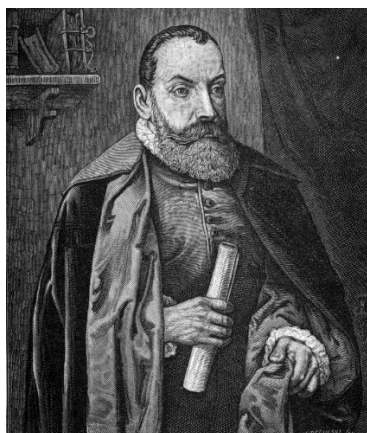
24.3. Unię luberską zawarto za panowania:

Zygmunta II Augusta

Zygmunta I Starego

Zadanie 25. (0-3)

Obok wymienionych w tabeli dzieł zapisz imiona i nazwiska twórców renesansowych, których portrety przedstawiono poniżej.



Źródło: https://pl.wikipedia.org/wiki/Jan_Kochanowski; https://pl.wikipedia.org/wiki/Miko%C5%82aj_Rej; https://pl.wikipedia.org/wiki/Andrzej_Frycz_Modrzewski [dostęp: 21.07.2018 r.].

Dziela	Imiona i nazwiska twórców
<i>Żywot człowieka poczciwego, Krótka rozprawa między panem, wójtem a plebanem</i>	25.1.
<i>O naprawie Rzeczypospolitej</i>	25.2.
<i>Odprawa posłów greckich, Treny, Fraszki</i>	25.3.

Zadanie 26. (0-6)

Wykonaj polecenia dotyczące mapy i tekstu źródłowego.



Źródło <http://wlpzpolске.pl/index.php?etap=10&i=1163> [dostęp: 21.07.2018 r.].

Fragment Aktu konfederacji [...] z 1573 r.

A iż w Rzeczypospolitej naszej jest dissidium (niezgoda) niemala w sprawie religii chrześcijańskiej, zabiegając temu, aby się z tej przyczyny między ludźmi sedycje (rozruchy) jakie szkodliwe nie wszczęły, które po innych królestwach jasnie widzimy, obiecujemy to sobie spólnie za nas i potomków naszych na wieczne czasy pod rygorem przysięgi, pod wiarą, poczciwością i sumieniem naszym, iż którzy jesteśmy dissidentes de religione (różni w wierze), pokój między sobą zachować, a dla różnej wiary i odmiany w kościelech krwie nie przelewać ani się penować (karać) konfiskatą dóbr, poczciwością, carceribus et exilio (więzzeniami i wygnaniem) i zwierzchności żadnej ani urzędowi do takowego progressu żadnym sposobem nie pomagać. I owszem, gdzie by ją kto przelewać chciał, z tej przyczyny zastawiać się o to wszyscy będziem, choćby też za pretekstem dekretu albo za postępkim jakim sądowym kto to czynić chciał.

26.1. Podaj nazwę dokumentu, którego fragment przedstawiono powyżej.

.....

26.2. Wymień nazwy dwóch religii, których wyznawcy dominowali na ziemiach polskich.

-
-

26.3. Spośród podanych propozycji wybierz grupy narodowe lub etniczne, które zamieszkiwały Rzeczpospolitą Obojga Narodów i w większości wyznawały daną religię.

Propozycje: Karaimi, Litwini, Niemcy, Ormianie, Polacy, Rusini, Tatarzy, Żydzi.

Religia	Wyznawcy
islam
judaizm
prawosławie




Zadanie 27. (0-1)

Określ która z podanych definicji terminu *elekcja viritum* jest prawidłowa. Wstaw znak „X” pod swoim wyborem.

<i>Elekcja króla za życia jego poprzednika.</i>	<i>Elekcja, która oznaczała osobisty udział całej szlachty w wyborze króla.</i>	<i>Zjazd szlachty, który miał zadecydować o wyborze nowego króla.</i>

Zadanie 28. (0-3)

Rozpoznaj trzech pierwszych polskich królów elekcyjnych. Zapisz ich imiona, numerację i nazwiska, np. *Władysław IV Waza*, pod wizerunkami w tabeli.

		
<p><i>Król Polski 1573-1574</i> <i>Król Francji 1574-1589</i></p>	<p><i>Książę Siedmiogrodu 1571-1586</i> <i>Król Polski 1575-1586</i></p>	<p><i>Król Polski 1587-1632</i> <i>Król Szwecji 1592-1599</i></p>
<p>28.1.</p>	<p>28.2.</p>	<p>28.3.</p>

T. Biber, A. Leszczyńska, M. Leszczyński, *Poczet władców Polski*, Poznań 2003, s. 159, 163, 168.

Zadanie 29. (0-4)

Wykonaj polecenia dotyczące tekstu źródłowego.

My [...] szlachta i rycerstwo Królestwa Polskiego, narodów tak polskiego, jako i litewskiego [...] to sobie głównie niniejszym pismem [...] zastrzegamy, aby przyszedł nasz książę i pan świeżo przez nas obrany był obowiązany dać nam przywilej, czyli pismo, przez które by niżej wyrażone artykuły zawierające w sobie pewne nasze prawa [...] zostały [...] zatwierdzone [...].

1. Iż za żywota naszego my i potomkowie nasi, nie mamy mianować ani obierać jakiego [...] króla, na państwo sukcesora naszego sadzać, a to dlatego, aby zawsze wiecznymi czasy po zejściu naszym wolne obieranie zostało wszem stanom koronnym [...].

2. A iż w tej zacnej Koronie narodu polskiego i litewskiego [...] nie ma jest różnowierstwa [...] warowali to sobie niektórzy obywatele korony konfederacją osobliwą, że w tej mierze w sprawie religii mają być w pokoju zachowani [...].

4. O wojnie albo ruszeniu pospolitym nic zaczynać nie mamy [bez pozwolenia sejmu].

9. Sejm walny we dwie lecie najdalej być ma składan [...].

21. A jeślibyśmy [...] co przeciw prawom, wolnościom, artykułom [...] wykroczyli albo czego nie wypełnili, tedy obywatele koronni obojga narodu od posłuszeństwa i wiary nam powinnej wolne czyniemy [...].

Źródło: Wiek XVI–XVIII w źródłach. Wybór tekstów źródłowych z propozycjami metodycznymi dla nauczycieli historii, studentów i uczniów, oprac. M. Sobańska-Bondaruk, S. B. Lenard, Warszawa 1999.

29.1. Podaj stosowaną w historiografii nazwę powyższego dokumentu.

.....

29.2. Co gwarantował szlachcie polskiej niniejszy dokument? Wymień trzy postanowienia wymienione w powyższym tekście.

-
-
-

Zadanie 30. (0-4)

Ułóż chronologicznie panowanie królów z dynastii Wazów w Polsce, wpisując liczby od 1 do 3, a następnie przyporządkuj wydarzenia (A-E), które miały miejsce za ich panowania. Uwaga! Nie wszystkie wydarzenia należy dopasować.

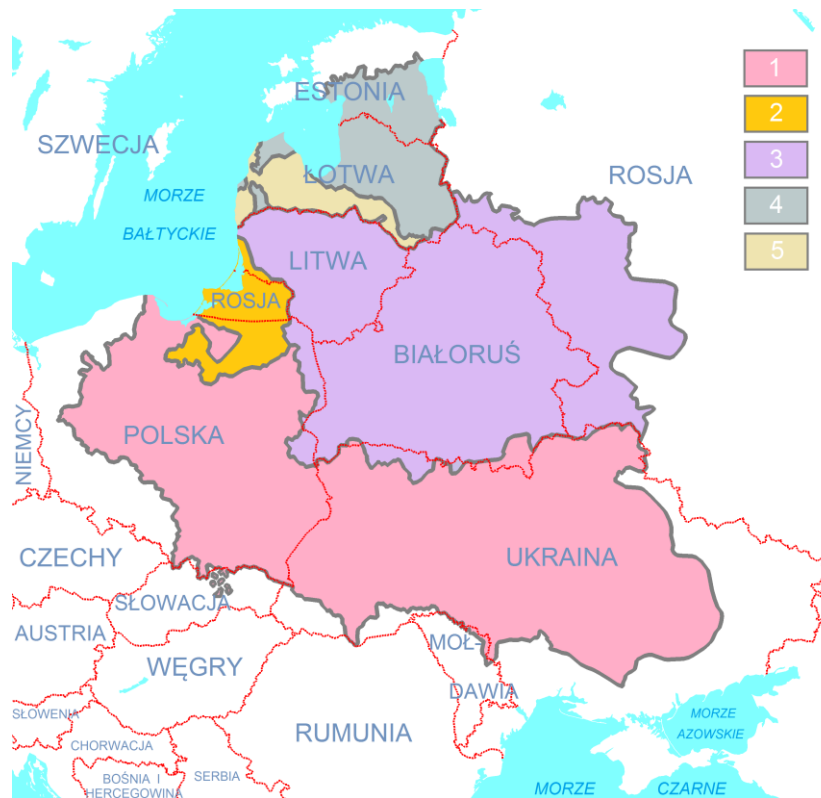
Królowie	Kolejność panowania	Wydarzenia
Jan II Kazimierz Waza		
Zygmunt III Waza		
Władysław IV Waza		

- A. potop szwedzki (1655-1660)
- B. wybuch powstania Chmielnickiego (1648 r.)
- C. bitwa pod Wiedniem (1683 r.)
- D. wojna ze Szwecją (1600-1611)
- E. wielka wojna północna (1700-1721)

Zadanie 31. (0-4)

Na podstawie poniższej mapy zaznacz prawidłowe zakończenia zdań. Wstaw znaki „X” przy wybranych odpowiedziach.

Największy zasięg terytorialny Rzeczypospolitej Obojga Narodów w latach [...], po rozejmie w Dywiline na tle granic państw współczesnych



Źródło https://pl.wikipedia.org/wiki/Rzeczpospolita_Obojga_Narod%C3%B3w [dostęp: 03.09.2018 r.].

31.1. W skład Korony Królestwa Polskiego wchodziły współczesne terytoria:

- Litwy i Białorusi.
- Polski i Białorusi.
- Polski i Ukrainy.

31.3. Mapa przedstawia terytorium Rzeczypospolitej Obojga Narodów w:

- XV wieku.
- XVI wieku.
- XVII wieku.

31.2. Współczesne terytorium Obwodu Kaliningradzkiego (Rosji) było:

- lennem Królestwa Polskiego.
- posiadłością Korony i Litwy.
- kolonią Rzeczypospolitej.

31.4. Panowała wówczas dynastia:

- Andegawenów.
- Jagiellonów.
- Wazów.

